

# Sjælland Rundt.....på 34 timmar

De senaste fyra åren har jag tagit mig en IF-tur runt Sjælland med Robert Östman. Roberts båt heter "Lina" och har SWE 1164 i storseglet. Den är kappseglingsutrustad och har bra segel och en slät och ren botten. Originalspinnakern kanske inte är så bra, men jag brukar ta med mig min egen till rundresan. Vi har tidigare haft framgångar och innan denna tur hade vi erövrat en andra och tre förstaplaceringar. Vi var nu inställda på att försvara förra årets seger.

Under åren har de övriga besättningsmedlemmarna varierat. I år liksom förra året seglade Per Damsby, även han en IF-båtgämare av SWE 2059 "Olifvia". Fjärde mannen var ny, en före detta arbetskamrat till mig, Peter Bärmann. Peter älskar att segla, men är för närvarande båtlös. En nyhet för i år var att vi hade en bärbar dator ombord. Iden fick jag när jag fick höra, att en av Späckhuggarna hade en sådan med sig förra året. Jag införskaffade en bättre begagnad och halvt skrotad. Strömförsörjning (230 V

ordnades via en växelriktare som Per lånade från sitt jobb. Till slut laddades datorn med ett danskt sjökortsprogram, "Det Levande Sjøkort" samt alla nödvändiga waypoints och rutter. Och med en GPS ansluten visade det sig att den blev en utmärkt sjökortsplotter, som vi hade stor nytta av vid navigering i trånga vatten.

## KONKURERANDE BANA

Detta år hade arrangören även bjudit in till en konkurrerande bana runt Ven och Hesselø. Vi fann detta vara mycket olyckligt, eftersom detta innebar en splittning av det redan klena IF-löpet. Vi ansåg det borde vara bättre att hålla ihop båtarna på en enda bana, även om detta skulle innebära ett och annat frånfälle. Och för oss var det glasklart att Sjælland Rundt skulle seglas runt Sjælland och inget annat. Robert och Per seglade upp "Lina" från Limhamn till Helsingör på torsdagseftermiddagen. Peter och jag skulle ansluta på fredagsmorgonen genom att ta tåget och färjan till Helsingör.

Klockan halv nio var vi på plats. En halvtimme senare signalerades det grön flagg på signalmasten. Numera har ju arrangören valt att segla så mycket sträckbog som möjligt och att inte avskräcka de oerfarna med hård kryss på Kattegatt. Så står vinden i hård väst eller nordväst blir det medursbana.

## STARTA I LOVART

En timme före vår start skulle det så kallade "turseglingsløbet" starta. Valfri väg runt Sjælland och ingen tidtagning gällde för dessa båtar. Vi hörde ett antal skott, men såg inga båtar segla iväg. Vi tittade noga efter signaler på land, men kunde inte uppfatta något och vi såg ingen AP hissad på signalmasten eller någon annanstans. Därför gjorde vi inget mer åt den saken, utan seglade ut till startområdet när det var cirka en halv timme kvar till vår start enligt startordningen. Strömmen var starkt sydgående. Vinden var frisk och kom från väster. Eftersom det var många båtar i starten som var större och snabbare än en IF valde vi att starta i lovart, längst in mot Nordhavn och Kronborgs Slott. Visserligen kanske strömmen var mer fördelaktig där ute, men det var närmare väg där inne och vinden kunde hållas fri.

Starten började signaleras och så småningom seglade ett drygt hundratal båtar iväg söderut genom Sundet. Vi höll god fart enligt GPS-en och vi spejade oroligt efter konkurrenter längre ut i Sundet. Vi hade kopplat spinnakern, men att hissa den var det nog inte tal om. En del båtar försökte, men kunde inte hålla upp till kursen, utan befann sig ganska snart långt i lä om rumbline. Någon satte även för sista gången denna resa, emedan blåsan snabbt förvandlades till en strimlad trasa.

## EN SNABBARE IF

Vi såg ett par IF-båtar där ute, och den främste av dem var gul. Båten seglade väl och höll god fart i den starka strömmen, faktiskt aningen bättre fart än vi själva. För att få kontakt började vi dra oss utåt utan att för den saken bli täckta av andra båtar.

Den gula båten var "Dirty Nelly" med Michael Ziegler som skeppare. Båten seglade mycket bra i den friska halv vinden. Men den hade mantåg, vilket innebar att genuan knappast kunde skotas in vid bidevind. Detta faktum lugnade oss, eftersom vi visste att vinden skulle spetsa då vi satte en mer västlig kurs i Faxe Bugt.

Under resan söderut höll vi "Dirty Nelly" bakom oss hela tiden. När vi närmade oss Stevns Klint, valde många båtar, inklusive "Dirty Nelly", att ta ett spår långt ut från Klinten. Troligtvis ville man få bättre vind och medström. Detta var nog sant, men vi bedömde, att strömmen nog satte mera söderut mot Mön än in i Faxe Bugt, och att ytterkurvan dessutom innebar att inloppet till Bøgestrømmen inte kunde nås utan kryss.

Vi nådde inloppet till Bøgestrømmen vid tredje bojparet, men kunde inte nå slutet av rännen utan att göra ett krysslåg. En större båt stod redan rejält på grund, och vi retades genom att segla mellan båten och ännu grundare vatten. Vi seglade förbi det mesta i vår närhet genom att vi kunde segla rakare över grundare vatten och sträckte snart söderut med god fart i den måttliga väst vinden.

## FÖRSTA KONTROLLPUNKTEN

Klockan 21.38 på fredagskvällen nådde vi Kalvehave, vilket var den första kontrollpunkten, alldeles efter en grupp Späckhuggare. Vi såg även en grupp Ballader, som kryssade framför oss. Här fann vi det lämpligt att starta vår dator, eftersom kryss i Bøgestrømmen alltid kräver sin navigatör. Mycket riktigt fann vi snart att en av de framförliggande Balladerna hade parkerat på en 1,2 meters sten. Och vid de förrådiska Stenkaren stod en Elvström 717 fast bakom ett sjömärke, som man definitivt inte ska gå innanför. Datorn höll bra ordning på hur vi seglade och lämnade ett spår av den seglade vägen på skärmen, så vi kunde hela tiden se var vi var på sjökortet och avgöra vart vi skulle och när vi skulle slå.

När vi närmade oss Farøbron

tittade vi bakåt och såg, att vi seglat ifrån alla de båtar, som vi haft sällskap med. Väl framkomna till Storströmsbron hade vi kommit ikapp en Späckhuggare som legat cirka 10 minuter före oss vid Kalvehave. Nu dog vinden ut en kort stund, och Späckhuggaren drog iväg något tiotal båtlängder. Men kappsegling är kappsegling, spinnakern hissades i den branta men svaga vinden, och i ett huj var vi ikapp och förbi igen. Därefter fick spinnakern sitta uppe hela den resterande delen av resan ända in i mål!

### SÖMN

Efter det att jag konstaterat att vi höll jämna steg med Späckhuggaren gick jag ner i ruffen för att få några timmars välbehövlig sömn. Jag sov riktigt gott hela resan över Smålandsfarvattnet även om jag vaknade till vid bullret som uppstod i samband med skyltvisningen vid Stigsnes kontrollpunkt klockan sex på lördagsmorgonen. Först en bra bit efter Stora Bältbron vaknade jag, mycket pigg. Båten länsade då i frisk vind och pendlade rejält ibland. Späckhuggaren, som hade legat bredvid oss innan hade distanserat

### ÅTTA KNOP OCH TVÅMETERSGRUND

Vid Asnæs Rev startade vi datorn igen för att kontrollera att vi inte gick över på det grundaste stället. Vågorna var ju ganska stora, och en meter eller mer mellan vågtopp och vågdal kunde det mycket väl vara, och då chansar man inte med att gå över ett tvåmetersgrund. Vi behöll datorn på ända förbi Røsnæs Rev för att kunna gå över revet där det var litet djupare och för att hålla undan från de många vraken. Strömmen satte nog starkt med, eftersom datorn meddelade att medelfarten under seglatsen i detta område var hela 8 knop över grund.

Vi gjorde nu bra fart mot Sejerø

och Snekkeløbet, som går genom Själlands Rev. Vi spejade bakom oss för att se om vi kunde upptäcka någon konkurrerande IF-båt. Förra gången vi såg en var ju när vi seglade in i Bøgestrømmen. Men vi såg ingen IF, hur vi än sökte, bara stora båtar, som efter hand kom i kapp.

Snekkeløbets röda farledsboj skulle rundas, och där skulle även den danska hemvärnskuttern "Apollo" ligga, för att registrera passagen. Vi såg

inget fartyg och egentligen ingen röd boj heller, bara en polkagrisrandig. Ouppmärksamma och trötta som vi var trodde vi att den röda farledsbojen var en mittledsboj! Vi seglade en bit till, men ingen annan bøj dök upp. Så vi fick ta ner spinnakern, segla tillbaka och runda korrekt. Vi förlorade väl cirka 10 minuter på det fatala misstaget och tappade därmed kontakten med Späckhuggaren som vi skuggat sedan Storströmsbron.

### VINDEN VRIDER

När vi närmade oss Gilleleje vred vinden alltmer med och vi fick gippa oss fram. Efter Gilleleje slödade vi mot målet i Helsingør. Vi kom i kapp en och annan båt, som hade havererat sin spinnaker. Och när det var några sjömil kvar fick vi åter kontakt med Späckhuggaren, som vi förlorat ur sikte vid Snekkeløbet.

### MÅLGÅNG EFTER 34 TIMMAR

Enligt målprotokollet hade vi seglat på 34 timmar, 15 minuter och 14 sekunder. Vi hade varit snabbast i klassen, knappt 2 timmar och 22 minuter före "Dirty Nelly". Enligt distansberäkningen i GPS-en och även i Det levande Sjökortet är rutten 212 sjömil lång. Så med litet läns- och krysstillägg till distansen var



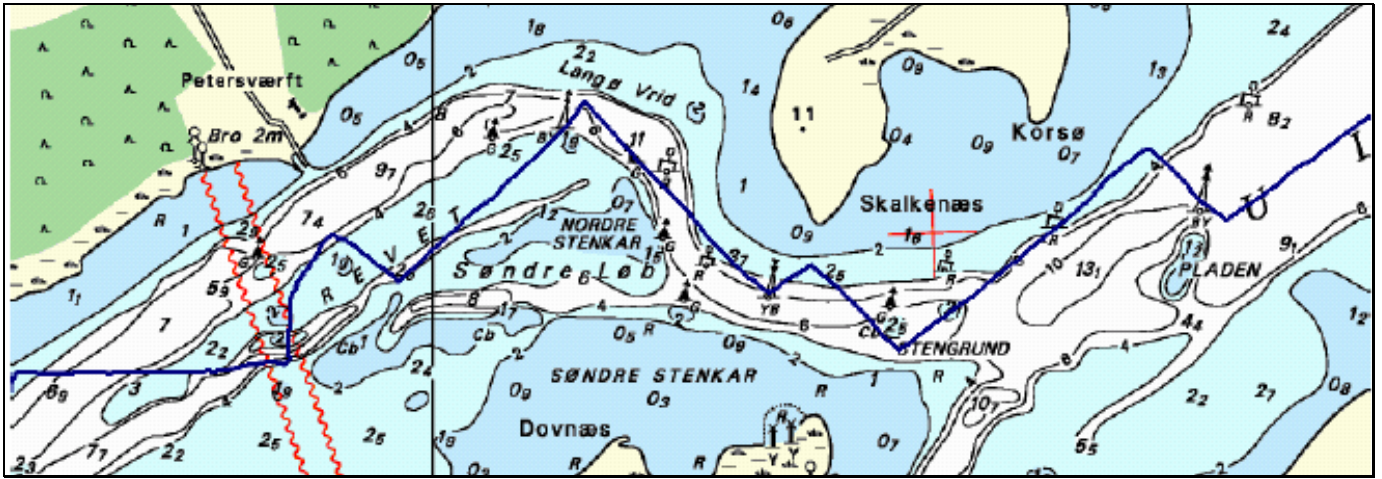
medelfarten säkert en bit mer än 6.2 knop. Kanske rekord för IF-klassen i Själland Runt-sammanhang!?

### FÖRST DISKVALIFICERADE

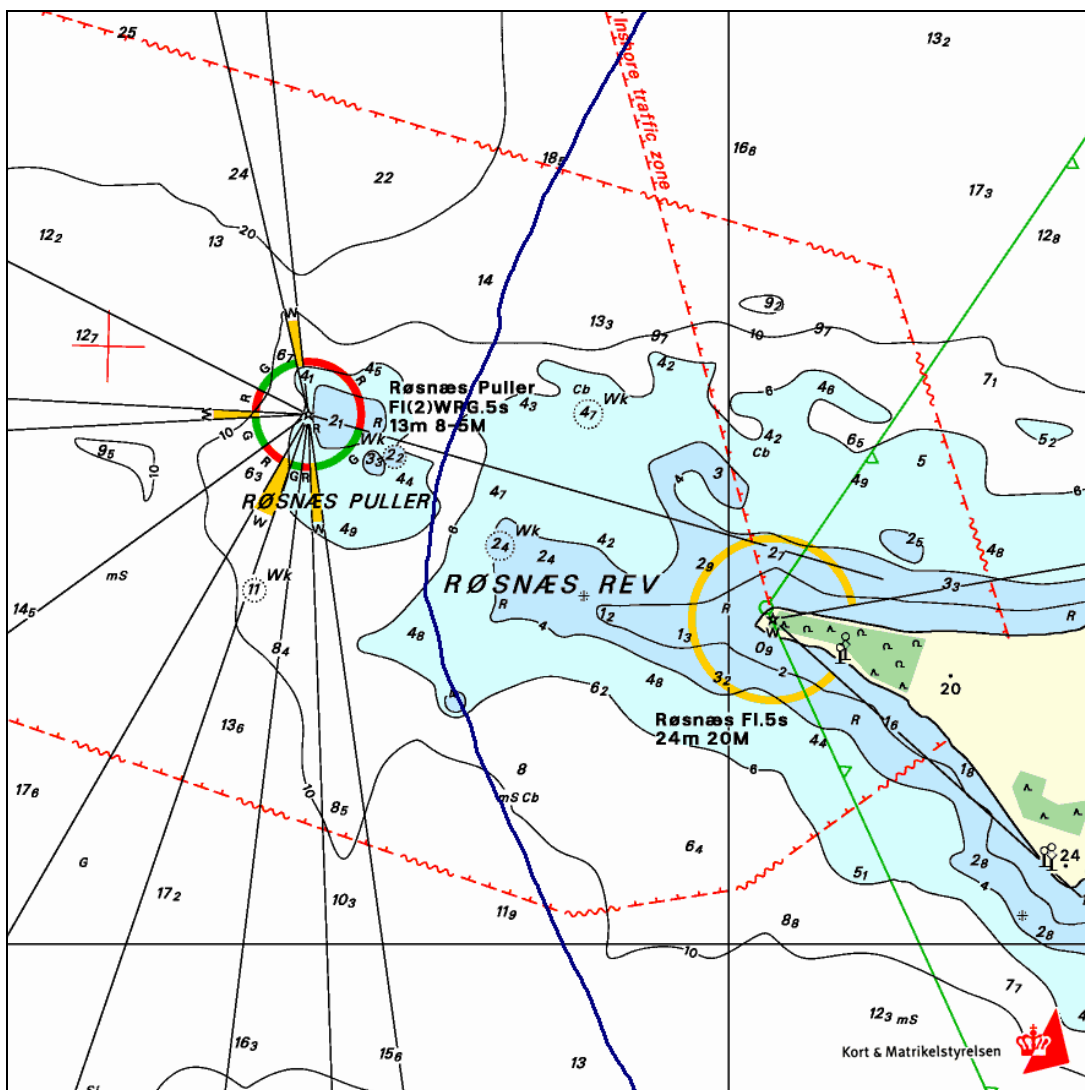
Det visade sig, att arrangören endast hade för avsikt att starta turseglarna då vi alla andra startade. Endast ett fåtal hade förstått vad arrangören avsåg. Först avsåg man att diskvalificera alla som startat tillsammans med turseglarna. Senare ändrade man sig och gav alla felaktigt startande båtar en timmes strafftillägg. Med de marginaler vi hade till tvåan så kunde vi bärga segern även detta år.

Min åsikt är att det inte är praktiskt genomförbart att ändra starttiderna för en efterföljande startordning på en sådan tävling som Själland Runt. Dessutom har man ju en hel timme på sig att rätta till eventuella problem i en pågående start. Att inte detta kunde klaras utan att förskjuta den första starten en hel timme till klockan 11.00 (samma tidpunkt då den andra starten var aviserad) är för mig obegripligt, framför allt som starten innan var fråga om en start med turseglare, där ingen tävlade utan endast deltog.

*Marek Janiec  
Besättning på Roberts "Lina"*



Kryss genom Bøgestrømmen



Förbi Røsnæs Rev